



Architektuurburo Dirk Hulpia

Concept met drie boxen bepaalt deze strakke en minimalistische villa

Dat de vraagstelling van de klant soms tot meer resulteert dan de eenvoudige som der delen, bewijst deze woning. Een koppel zonder kinderen wou een woning met een eenvoudig en helder programma. Even belangrijk als de leefruimte was de slaapkamer, een plaats die voor hen gelijkstaat met genieten. Een bijkomende eis was een dubbele autostelplaats. Dat Architektuurburo Dirk Hulpia deze uiteindelijk zou integreren in het woonconcept, bepaalde de vorm van de woning. Het leidde niet alleen tot veel nieuwsgierigheid, maar intussen ook tot nieuwe klanten die voor dit concept gewonnen zijn. Of hoe een woning een referentie wordt...

Het ruime perceel is gelegen in een landelijke en groene omgeving langs een verbindingsweg, gekarakteriseerd door een hoge bomenrij. Daar aan de voorkant van het perceel bevindt zich de toegang naar de woning. De achterzijde richt zich op het mooie landschap en bos. Daaruit volgde logischerwijze het idee om de woning naar het achterliggende landschap te richten en aan de straatkant dan weer een vrij gesloten gevel te creëren. Ook om de privacy van de bewoners te garanderen. Doordat die aan de zuidkant gelegen is, krijg je door de hoge bomen een mooi schaduwspel op deze gevel. Architektuurburo Dirk Hulpia wou dit aanzicht niet verstoren door de stelplaatsen





achterliggende wereld met een accent op het schuivende gedeelte. Hoewel je achteraan dus een totaal andere aanblik krijgt, werden de ramen ook hier in de achtergevel teruggetrokken. Door het gebruik van hoofdzakelijk twee materialen krijgt het geheel een sober en strak uitzicht. Die combinatie bestaat uit de grijze Tektiva gevelpanelen en de lichtbruine slanke gevelsteen Linea, met als uitzondering de witte crepi die toegepast werd in het plafond van de carport om die nis niet te donker te maken en als accent in de uitsparingen van de grote raampartijen achteraan. Door de verticale lijn van de Tektiva panelen en de horizontale van de smalle

en langwerpige steen krijg je onderling nog een extra contrast. Tektiva liet toe om de zwevende stalen constructie van het uitkijkramp vooraan relatief fijn uit te werken. Het voordeel van Tektiva is bovendien dat het niet verkleurt, het toelaat om de deuren te verbergen en eenvoud brengt in het concept van de boxen.

De eenvoud en het strakke lijnenspel die de buitenkant van de woning typeert, wordt door Architectuurburo Dirk Hulpia – die eveneens het interieur ontwierp – ook binnenin doorgetrokken. Zo wordt het programma van de tweede box niet alleen

van de wagens ervoor te voorzien. Integendeel, net door die volledig uit het zicht te plaatsen en in de woning te integreren, krijg je een interessant spel van volumes. De woning, opgedeeld in drie boxen, lijkt daardoor groter dan ze in werkelijkheid is. Bijkomend voordeel van de carport die zo gecreëerd werd, is dat alle technieken en tuinberging in de eerste box aan de straatzijde zijn opgenomen. Doorgaans een verloren en storende ruimte, nu een wezenlijk onderdeel van het geheel. Een effect dat visueel versterkt wordt door de materiaalkeuze, namelijk de verticale en strakke Tektiva gevelpanelen die de toegangsdeuren nagenoeg onzichtbaar maken.

Achter de carport heb je de tweede box. Daarin bevinden zich de leefruimtes met zicht op de tuin en in de bovenste box zitten de slaapvertrekken en het bureau. Het oorspronkelijke idee was om het bovenste volume te laten dragen op het onderste door ze elkaar net met de zijden te laten

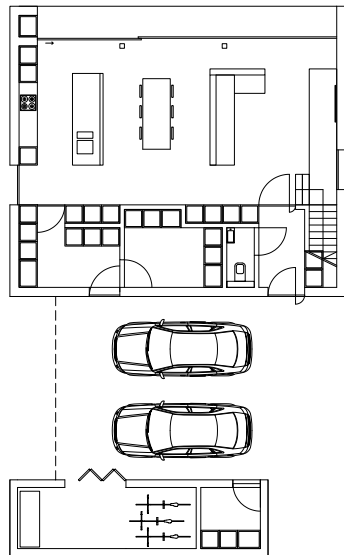
raken. De geldende stedenbouwkundige voorschriften beperkten hen echter in hoogte, waardoor de bovenste box uiteindelijk ingebed diende te worden in de onderste. Dit was het tegenovergestelde van de eenvoud die Architectuurburo Dirk Hulpia voor ogen had. Om dit op te lossen en alsnog het beoogde minimalisme te bereiken, besloten ze zich te focussen op de openingen en materialiteit van de woning. Enerzijds heb je uiteraard de carport die voor een onderbreking zorgt en het geheel laat ademen. Anderzijds worden openingen gecreëerd in de massiviteit van de boxen door de hoge ramen die tot aan de dakrand lopen. Dit komt vooral tot uiting in weerszijden van de box met de leefruimtes. Door daar ook twee verschillende materialen te gebruiken en de breuklijn gelijk te leggen met de achterzijde van de bovenste box, wordt de overlapping van die twee boxen geminimaliseerd.

Om de geslotenheid van de boxen tegen te gaan, werden ramen strategisch geplaatst.

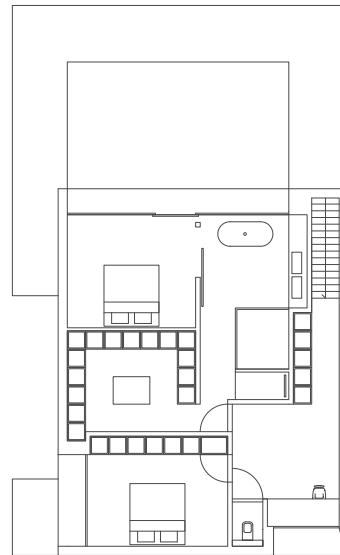
Privacy is één ding, maar je wil natuurlijk voldoende lichtinval. Het eenzame raam in de façade – dat de gesloten voorgevel doorbreekt – is zo opgevat dat het, net als een vuurtoren, een aandachtspunt wordt. Functioneel omdat zich daar het bureau bevindt, maar doordat het op de eerste verdieping is geplaatst, vermijd je ook de inkijk vanop de straat. Het raam zit diep achter de gevel om enerzijds bescherming te bieden tegen het hevige zonlicht en anderzijds om het effect van een schijnwerper te vergroten. Vanuit het bureau heb je daardoor een divergerend zicht op de mooie bomenlijn en het schaduwspel door de zon gecreëerd. Ook opzij van de woning biedt een ander raam op die manier tegelijkertijd voldoende lichtinval maar toch de nodige privacy in de logeerkamer.

Tegenover die relatieve geslotenheid staat de enorme openheid achteraan, zowel op de gelijkvloerse als op de bovenste verdieping. Grote glaspartijen als een venster op de





Niveau 0



Niveau +1

uiterlijk gescheiden, want in de lijn met die buitengrens loopt van het ene zijraam naar het andere een kastenwand die op maat werd gemaakt. Net als de Tektiva panelen buiten, verbergt die wand de deuren naar respectievelijk de inkomhal, waskamer en keuken. Die staan immers allen in het vlak. Een andere opmerkelijke ingreep in het interieur in de leefruimte is het televisiemeubel. Ook dit werd op maat gemaakt en dient tegelijkertijd als opstap naar de trap waarin het overloopt. Op die manier werd het mogelijk om de ruimte te overbruggen naar de bovenverdieping. Door de relatief grote carport verlies je immers zes meter op de totale bouwdiepte van 18 meter. Om het volledige programma erin te krijgen, is heel

wat rekenwerk aan voorafgegaan want alle beschikbare ruimte is benut.

De bovenste box heeft door de positie naar voor een ruim dakterras achteraan. Dit was een wens van de klant, samen met een ruime dressing en de integratie van een sauna en jacuzzi in hun badkamer die naar buiten doorlopen door de glazen omkadering. Zo kunnen ze optimaal van het uitzicht genieten. De bovenste verdieping, die als het ware boven de carport zweeft, is dus hun verwenruimte en minstens even belangrijk als de leefruimtes beneden.

Deze compacte woning behoort tot de categorie van de BEN-woningen, want hoewel het wooncomfort primeert, probeert

Architectuurburo Dirk Hulpia dit steeds te combineren met energiezuinig bouwen. Nagenoeg al hun woningen voldoen aan de BEN-normen. Ze slagen er dus ook in hun klanten te overtuigen van het belang hiervan. Voor deze woning betekent dit dat er heel luchtdicht gebouwd is, dat er gebruik werd gemaakt van warmtepompen, een D-ventilatiesysteem geïmplementeerd werd met warmteterugwinning en heel goed geïsoleerd is. Naast het lage energieverhaal zorgt dit voor een blijvende waarde van de woning.

Tekst: Sam Paret
Foto's: Alejandro Rodríguez

Architectuurburo Dirk Hulpia bvba
Rabotstraat 63 – 9940 Evergem
t. 09 253 55 73
dirk@hulpia.be – www.hulpia.be

